



OXAN SCREW-LOCK

3 year guarantee

CE 0082

EN 362: 2004 class B

NFPA 1983 ed. 2006

LIGHT USE

INDIVIDUALLY TESTED

195 g

WARNING

Activities involving the use of this equipment are inherently dangerous. You are responsible for your own actions and decisions.

Before using this equipment, you must:
- Read and understand all Instructions for Use.

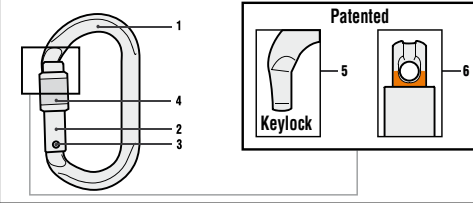
- Get specific training in its proper use.
- Become acquainted with its capabilities and limitations.
- Understand and accept the risks involved.



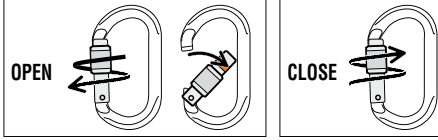
FAILURE TO HEED ANY OF THESE WARNINGS MAY RESULT IN SEVERE INJURY OR DEATH.

- 27 kN
- 7 kN
- 16 kN
- 21 mm

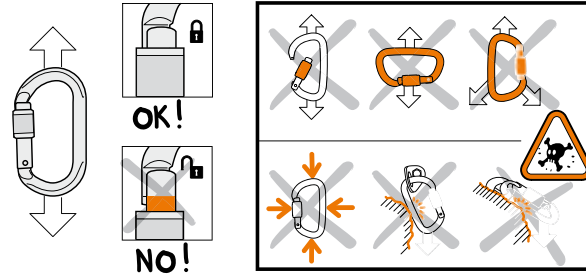
Nomenclature of parts



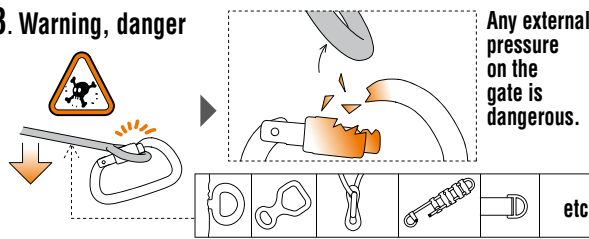
1. Manipulation



2. Installation of the carabiner



3. Warning, danger



Supplementary information regarding standards NFPA 1983 certification for OXAN SCREW-LOCK M72SL

THIS CONNECTOR MEETS THE AUXILIARY EQUIPMENT REQUIREMENTS OF NFPA 1983, STANDARD ON FIRE SERVICE LIFE SAFETY ROPE AND EQUIPMENT, 2006 EDITION.

EMERGENCY SERVICES CONNECTOR IN ACCORDANCE WITH NFPA 1983-06

MBS 14 kN

L (LIGHT USE)

MEETS NFPA 1983 (2006 ED.)



After removing the Instructions for Use from the equipment, make a copy of it and keep the original as part of a permanent record that includes the usage and inspection history for the equipment. Keep the copy of the Instructions for Use with the equipment and refer to it before and after each use. Additional information regarding auxiliary equipment can be found in NFPA 1500, Standard on Fire Department Occupational Safety and Health Program, and NFPA 1983, Standard on Fire Service Life Safety Rope and System Components.

M72 SL



PRICE

M725-100C (240610) recto

Batch n° / N° de série / Seriennummer / N° di serie / N° de serie

CE 0082

Body controlling the manufacturing of this PPE
Organisme contrôlant la fabrication de cet EPI
Organisation, die die Herstellung dieser PSA kontrolliert
Organismo che controlla la fabbricazione di questo DPI
Organismo controlador de la fabricación de este EPI

Notified body intervening for the CE type examination
Organisme notifié intervenant pour l'examen CE de type
Zertifizierungsorganisation für die CE-Typenüberprüfung
Ente riconosciuta che interviene per l'esame CE del tipo
Organismo notificado que interviene en el examen CE de tipo

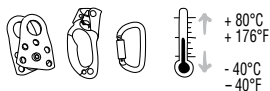
APAVE SUD Europe BP 193, 13322 Marseille Cedex 16 N°0082

Year of manufacture
Année de fabrication
Herstellungsjahr
Anno di fabbricazione
Año de fabricación
Production date
Jour de fabrication
Tag der Herstellung
Giorno di fabbricazione
Día de fabricación
Incrementation

00 000 000

Made in Taiwan

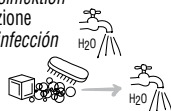
(EN) Temperature
(FR) Température
(DE) Temperatur
(IT) Temperatura
(ES) Temperatura



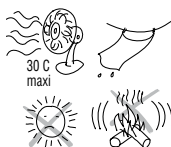
(EN) Storage / Transport
(FR) Stockage / Transport
(DE) Lagerung / Transport
(IT) Conservazione / Trasporto
(ES) Almacenamiento / Transporte



(EN) Cleaning / Disinfection
(FR) Nettoyage / Désinfection
(DE) Reinigung / Desinfektion
(IT) Pulizia / Disinfezione
(ES) Limpieza / Desinfección



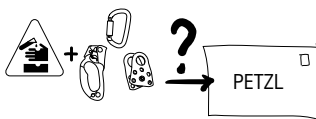
(EN) Drying
(FR) Séchage
(DE) Trocknen
(IT) Asciugamento
(ES) Secado



(EN) Maintenance
(FR) Entretien
(DE) Wartung
(IT) Manutenzione
(ES) Mantenimiento



(EN) Dangerous products
(FR) Produits dangereux
(DE) Gefährliche Produkte
(IT) Prodotti pericolosi
(ES) Productos peligrosos



www.petzl.com



PETZL
ZI Cidex 105A
38920 Crolles
France
www.petzl.com/contact

ISO 9001
Copyright Petzl

M725100C (240610) verso

Kizárólag azok a használati módok megengedettek, melyek az ábrákon nincsenek áthúzva vagy halálfejes piktogrammal megjelölve. Mindenkinek ajánljuk, hogy a termékek legújabb használati módozatairól tájékozódjon minél gyakrabban a www.petzl.com internetes honlapon. Ha kétsége vagy megértési problémája támad, kérjük, forduljon bizalommal a Petzl-hez.

OXAN SCREW-LOCK

Manuálisan zárható acélkarabiner

- Az EN 362: 2004 classe B előírásainak megfelelő összekötőelem
- NFPA 1983 Light use

Felhasználási terület

Egyéni védőfelszerelés a felhasználó magasból való leesés elleni védelmére.

Ez a karabiner a felszerelés elemeinek összekötésére szolgál magasban való mentési tevékenységek vagy munkák során. A terméket tilos a megadott szakítószilárdságánál nagyobb terhelésnek kitenni vagy más, a megadott felhasználási területen kívüli célra használni.

FIGYELEM

A termék használata közben végzett tevékenységek természetükből adódóan veszélyesek.

Mindenki maga felel döntéseirért, tetteiért és azok következményeiért.

A termék használata előtt okvetlenül szükséges, hogy a felhasználó:

- Eloffvassa és megértse a termékhez mellékelte valamennyi használati utasítást.
- Arra jogosult személytől megfelelő oktatást kapjon.
- Alaposan megismerje a terméket, annak előnyeit és korlátait.
- Tudatában legyen a termék használatával kapcsolatos kockázatoknak, és elfogadja azokat.

A fenti figyelmeztetések bármelyikének be nem tartása súlyos balesetet vagy halált okozhat.

Felelősség

FIGYELEM: használat előtt a felhasználási területnek megfelelő elméleti és gyakorlati képzés elengedhetetlen. A terméket csakis képzett és hozzáértő személyek használhatják, vagy a felhasználók legyenek folyamatosan képzett és hozzáértő személyek felügyelete alatt. A megfelelő módszerek elsajátítása és a szükséges óvintézkedések megtétele mindenkinek saját felelőssége. Mindenki maga viseli a kockázatot és felelősséget termékeink helytelen használatából adódó bármilyen kárért, balesetért vagy halálesetért. Ha Ön nincs abban a helyzetben, hogy ezt a felelősséget vállalja, kérjük, ne használja a terméket.

Részek megnevezése

(1) Test, (2) Nyelv, (3) Szegecs, (4) Zárógyűrű, (5) Keylock, (6) Keylock nyílása, (7) Piros állapotjelző.
Alapanyaga: acél.

Ellenőrzés, megvizsgálandó részek

Minden egyes használatbavétel előtt

Ellenőrizze, nem láthatók-e repedések, deformációk, korrózió jelei stb. (a testen, a szegecsen, a zárógyűrűn). Nyissa ki a nyelvet és győződjön meg róla, hogy elengedéskor automatikusan becsukódik. A Keylock nyílását ne zárja el idegen test (föld, kavics stb.).

A használat során

A termék állapotát a használat során is rendszeresen ellenőrizni kell.

Győződjön meg arról, hogy a felhasznált eszközök egymáshoz képest jól helyezkednek el.

A személyi védőfelszerelés ellenőrzésére vonatkozóan részletes tájékoztatást talál az EPI PETZL CD-ROM-on vagy a www.petzl.fr/EPI internetes honlapon.

Kompatibilitás

A karabinernek (alak, méretek stb. tekintetében)

kompatibilisnek kell lennie a felszerelés azon részeivel, melyekkel közvetlenül kapcsolódik.

Nem kompatibilis elemek csatlakoztatása veszélyeztetheti a rendszer biztonságos működését (pl. az összekötőelem kiakadásához, eltöréséhez stb. vezethet)

FIGYELEM: túlságosan nagy méretű elemek (hevederek, vasszerkezet stb.) beakasztása csökkentheti a karabiner szakítószilárdságát.

Működési elv

1. ábra: Használat

2. ábra: A karabiner beakasztása

A karabinert kizárólag csukott nyelvvel és lezárt állapotban szabad használni.

Amíg a zárógyűrű nincs lezárva, a piros jelzés látható.

A karabiner lezárásához a zárógyűrűt kézzel kell elforgatni ütközésig.

VIGYÁZAT: surlódás vagy rázkódás hatására a zárógyűrű kicsavarodhat és a karabiner lezáratlan állapotba kerülhet! A karabiner lezárt állapotát ezért rendszeresen ellenőrizni kell. Nyitott nyelvvel a karabiner szakítószilárdsága jelentősen csökken.

Lezárt állapotban a karabiner szakítószilárdsága hosszirányú terhelésnél a legnagyobb. Minden külső erőhatás csökkentti ezt a szakítószilárdságot.

3. ábra: VIGYÁZAT, ÉLETVESZÉLY

A karabiner nyelvére gyakorolt bármilyen (pl. az ereszkedőeszköz által kifejtett) külső nyomás veszélyes. A kötel erős meghúzásakor a zárógyűrű eltörhet és a nyelv kinyúlhat. A karabiner tehát kiakadhat az eszközből vagy a kötélből. Figyelmeztetés: Saját biztonsága érdekében mindig kettőzze meg a biztosítórendszereket, különösen a karabinereket.

Kiegészítő információ a vonatkozó szabványról (EN 365)

Ha a zárórendszer nyitása és zárása a használat során gyakorta szükséges (naponta egynél többször), javasoljuk inkább az automata záródású TRIACT-LOCK verzió használatát.

Mentési terv

Legyen elérhető távolságban egy mentőfelszerelés szükség esetére.

Kikötési pontok

A rendszer kikötési pontja a felhasználó fölött helyezkedjen el és feleljen meg az EN 795 szabvány előírásainak (legalább 10 kN szakítószilárdság).

Szabad esztér: a felhasználó alatti szabad tér

A felhasználó alatti szabad térnek elegendően nagyknak kell lenni ahhoz, hogy egy esetleges zuhanás során semmilyen tárgynak ne ütközzön neki. (Az összekötőelem hossza befolyásolhatja az esésmagasságot).

Egyebek

- Törekedjünk a leesés kockázatának és az esés magasságának minimalizálására.

- VIGYÁZAT, mindig ügyeljen arra, hogy felszerelése ne érintkezzen dörzsölő felületekkel vagy éles tárgyakkal.

- Többféle felszerelés használata esetén veszélyt jelenthet, ha az egyik felszerelés biztonsági működése a másik eszköz biztonsági működését akadályozza.

- A felhasználó egészségi állapota feleljen meg a magasban végzett tevékenység követelményeinek.

- Győződjön meg arról, hogy ez a karabiner megfelel-e az Ön által végzett tevékenységhez a munkavédelmi előírások és szabványok tekintetében.

- Használat során a rendszer valamennyi elemének használati utasítását be kell tartani.

- A felhasználónak a termékkel együtt a termék használati utasítását is rendelkezésére kell bocsátani a forgalomba hozás helyének nyelvén.

Petzl általános információk

Élettartam / Leselejtezés

A Petzl műanyag és textil termékeinek maximális élettartama 10 év a gyártás dátumától. A fémeszközök élettartama korlátlan.

FIGYELEM: adott esetben bizonyos körülményektől (a használat intenzitásától, a használat környezeti feltételeitől: maró vagy vegyi anyagok, tengervíz jelenlététől, éleken való felfekvéstől, extrém hőmérsékleti viszonyoktól stb.) függően a termék élettartama akár egyetlen használatra korlátozódhat.

A terméket le kell selejtezni, ha:

- Több, mint 10 éves és tartalmaz műanyag vagy textil alkatrészeket.

- Nagy esés (vagy erőhatás) érte.

- A termék valamely felülvizsgálatának eredménye nem kielégítő. A használat biztonságosságát illetően bármilyen kétely merül fel.

- Nem ismeri pontosan a termék előzetes használatának körülményeit.

- Használata elavult (jogszabályok, szabványok, technikák változása vagy az újabb felszerelésekkel való kompatibilitás hiánya stb. miatt).

A leselejtezett terméket semmisítse meg, hogy azt a későbbiekben se lehessen használni.

A termék vizsgálata

A minden használat előtt elvégzendő vizsgálatok kívül vizsgálta meg a terméket alaposan egy arra jogosult szakemberrel. A felülvizsgálat gyakorisága függ a hatályos jogszabályoktól, a használat gyakoriságától, intenzitásától és körülményeitől. A Petzl javasolja a termékek felülvizsgálatát legalább 12 havonta.

A termékről ne távolítsa el a címkéket és jelzéseket, melyekkel a nyomon követhetőség biztosított.

A felülvizsgálat eredményét jegyzőkönyvben kell rögzíteni, melynek tartalmaznia kell a következőket: típus, modell, gyártó adatai, sorozatszám vagy egyedi azonosítószám, a vásárlás és az első használatbavétel dátuma, a következő felülvizsgálat időpontja; valamint az esetleges megjegyzéseket: hibák, megjegyzések, az ellenőrzést végző személy neve, aláírása.

Példákat lásd a www.petzl.fr/e honlapon vagy a Petzl CD-ROM-ján az egyéni védőfelszerelések felülvizsgálatáról.

Raktározás, szállítás

A terméket UV-sugárzástól védett, vegyi anyagoktól távol eső, normál hőmérsékletű stb. helyen kell tárolni. Szükség esetén tisztítsa meg és szárítsa meg a terméket.

Javítások, módosítások

Tilos a terméknek a Petzl szakszervizen kívül elvégzett bármilyen módosítása vagy javítása (kivéve a pótalkatrészek cseréjét).

3 év garancia

Minden gyártási vagy anyaghibára. A garancia nem vonatkozik a következőkre: normális elhasználódás, módosítások vagy házilagias javítások, helytelen tárolás, hanyagság, nem rendeltetésszerű használat.

Felelősség

A PETZL nem vállal felelősséget semmiféle olyan következményért, amely a termék használatának közvetlen, közvetett, véletlenszerű vagy egyéb következménye.

Nyomon követhetőség és jelölés

- Jelen egyéni védőfelszerelés ellenőrzését elvégző szerv
- A CE vizsgálatokat elvégző hivatalos szerv
- Nyomon követhetőség: adatsor = termék cikkszám + egyedi azonosítószáma
- Átmérő
- Egyedi azonosítószám
- Gyártás éve
- Gyártás napja
- Ellenőrzés vagy az ellenőrző személy neve
- Sorszám